

## INDICADORES DEL MERCADO

MDA

**\$798**  
MXN/MWh

MTR

**\$677**  
MXN/MWh

SIN: \$644.03 MXN/MWh  
 BCA: \$743.00 MXN/MWh  
 BCS: \$3,044.13 MXN/MWh

Fuente: Precios Marginales Locales MTR CENACE

**29,909.28 GWh** DE  
GENERACIÓN

**29,910.45 GWh** DE  
DEMANDA

### DESPACHO POR TIPO DE TECNOLOGÍA

**5,556.90 MW** EN PROMEDIO DE **MARGEN DE RESERVA OPERATIVO**, SIENDO **13.00%** DURANTE EL MES

Fuente: Demanda y Generación por Tipo de Tecnología CENACE

**INFLACIÓN**  
0.39% Mensual  
1.82% Acumulada

**PETRÓLEO**  
\$45.19  
USD/BARRIL

**FIX**  
MXN/USD  
22.22

**GAS NATURAL**  
\$2.2870  
USD/MBtu

**POTENCIA**  
\$216,525.76  
MXN/MW

**COMBUSTÓLEO**  
\$37.08  
USD/BARRIL

Fuente: OPEC, DOF, CRE, CENACE

## INFORMACIÓN DEL MERCADO

### ENLACES DE MAYOR CONGESTIÓN:

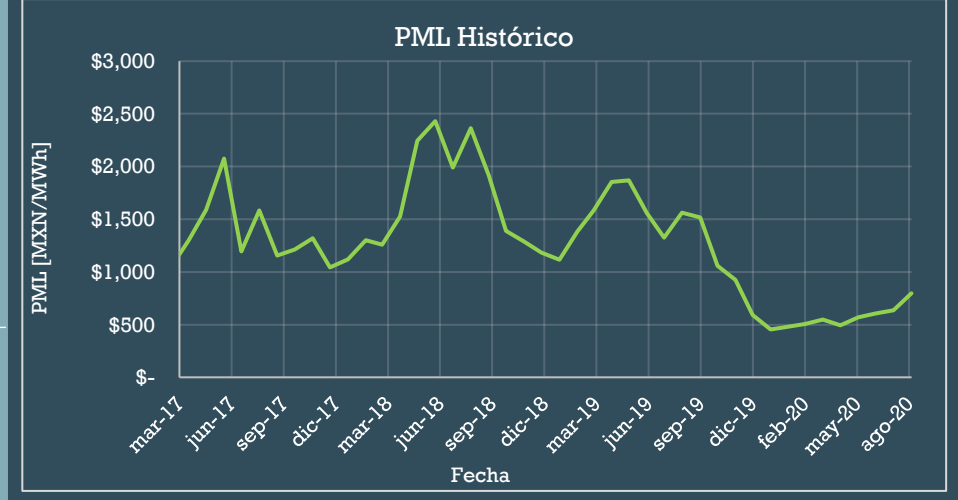
- 6-03 ENL NES CUF-RRD USA
- 8-12 ENL COZUMEL
- 0-21 ENL TTH-TEX

**PRECIO HORARIO MÁS ALTO**  
**\$11,283.48**

**PRECIO HORARIO MÁS BAJO**  
**\$33.21**

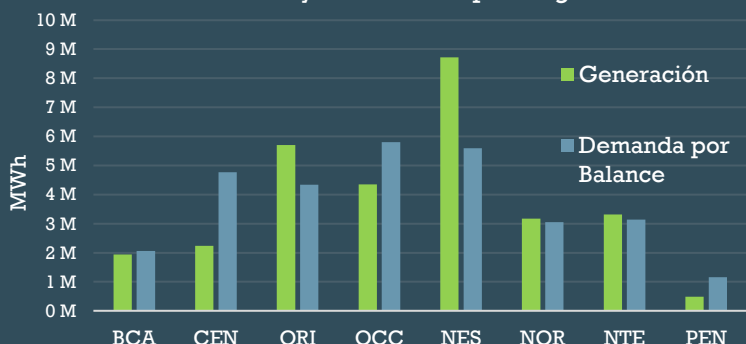
Fuente: Precios Marginales Locales MTR CENACE

Durante el mes de agosto se observó que el precio promedio del MDA en el SEN fue de \$797.64 MXN/MWh, 25.09% mayor que en julio 2020 y el precio promedio del MTR en el SEN fue de \$677.39 MXN/MWh, 12.03% más alto que en julio 2020. El precio horario más alto del MTR se dio en Macuspana Tabasco, en el nodo 02LVA-115, siendo de \$11,283.48 MXN/MWh el 29 de agosto a las 23 horas. El precio más bajo se dio en el nodo 03LDE-230 en San Luis de la Paz Querétaro, siendo de \$33.21 MXN/MWh el 9 de agosto a las 11 horas.



Los precios del mercado siguen siendo los más bajos históricamente. A pesar de que se ha observado una ligera alza desde enero de este año por el cambio de estaciones, no se observan los picos estacionales que se han observado en los últimos tres años.

### Demanda y Generación por Región

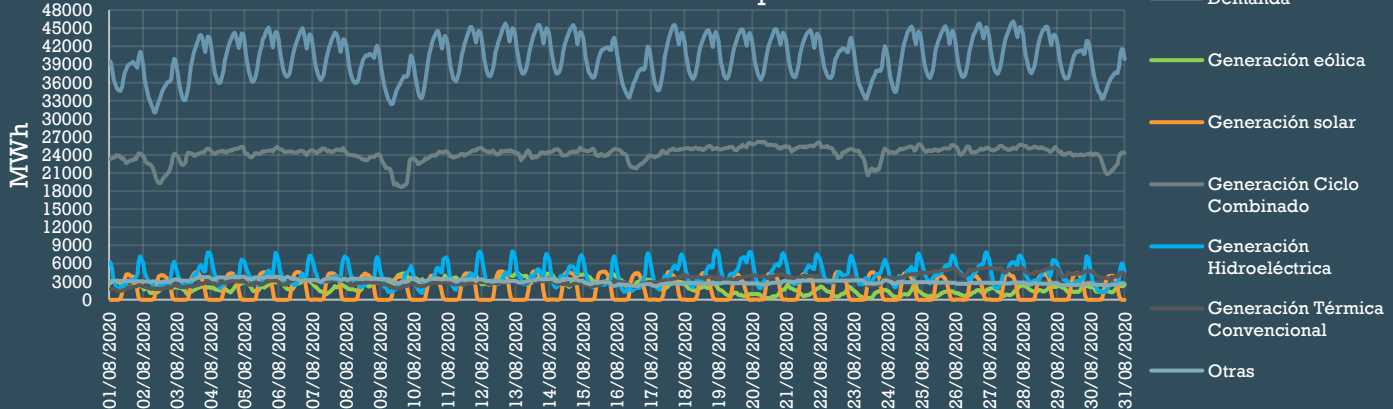


Como se observa en la gráfica de la izquierda, la generación en las zonas del norte del país es mayor que la demanda, por lo que los PML más bajos se encuentran en estas regiones. De la misma forma se observa que en la zona peninsular y central, la demanda llega a ser más del doble que la generación, por esta razón los precios son más altos.

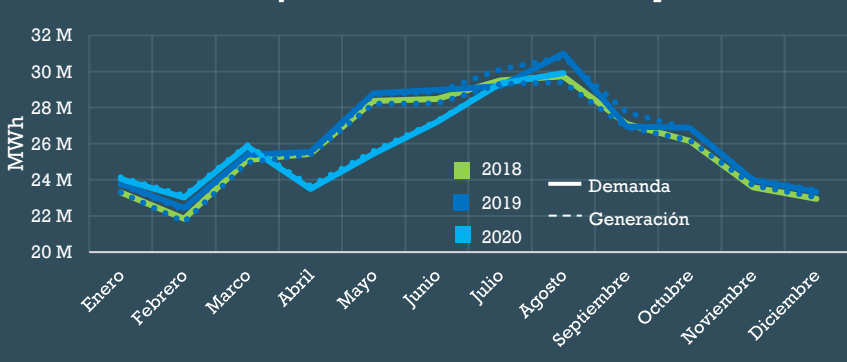
La generación en el SEN del mes de agosto 2020 fue de 29,909.28 GWh, 2% mayor que en julio 2020 y 3% menor que en agosto 2019. La generación por tecnología se integró de la siguiente forma:

- Intermitente: 9.38% (eólica y fotovoltaica)
- Firme: 90.62%

### Demanda Real por Hora



### Generación y Demanda Mensual del SEN por Año



La demanda promedio del SEN para cada hora fue de 40.2 GW. La máxima demanda fue de 46.16 GW el 27 de agosto a las 17 horas y la demanda mínima fue de 31.03 GW el 2 de agosto a las 8 horas.

La gráfica de la izquierda muestra la generación y la demanda en 2018, 2019 y 2020, se puede observar un patrón en los comportamientos a través de los meses. En el mes de agosto 2020 la demanda real total por balance en el SEN fue de 29,910.4 GWh, 2% mayor que en julio 2020 y 3.5% menor que en agosto 2019.

## SERVICIOS CONEXOS

Fuente: Demanda y Generación por Tipo de Tecnología CENACE

#### RESERVAS DE REGULACIÓN SECUNDARIA

SIN: \$343.16 MXN/MWh

BCA: \$241.74 MXN/MWh

BCS: \$470.43 MXN/MWh

#### RESERVAS NO RODANTES DE 10 MINUTOS

SIN: \$3.73 MXN/MWh

BCA: \$178.78 MXN/MWh

BCS: \$97.24 MXN/MWh

#### RESERVAS RODANTES DE 10 MINUTOS

SIN: \$9.27MXN/MWh

BCA: \$184.17 MXN/MWh

BCS: \$97.67 MXN/MWh

#### RESERVAS RODANTES SUPLEMENTARIAS

SIN: \$3.73 MXN/MWh

BCA: \$68.89MXN/MWh

BCS: \$68.90 MXN/MWh

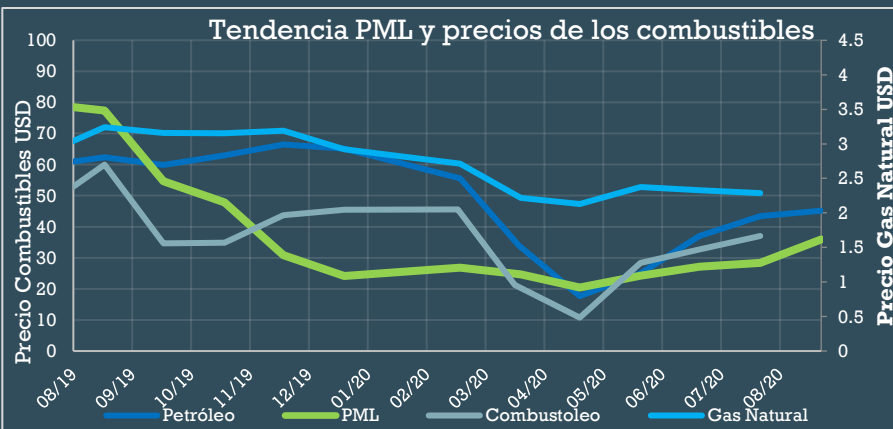
#### RESERVAS NO RODANTES SUPLEMENTARIAS

SIN: \$3.73 MXN/MWh

BCA: \$68.89 MXN/MWh

BCS: \$68.90 MXN/MWh

## INFORMACIÓN GENERAL



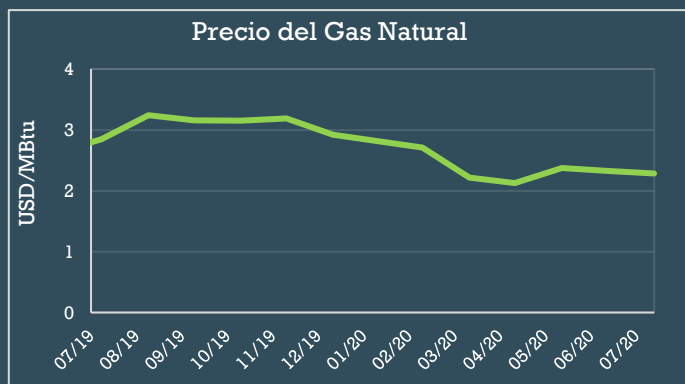
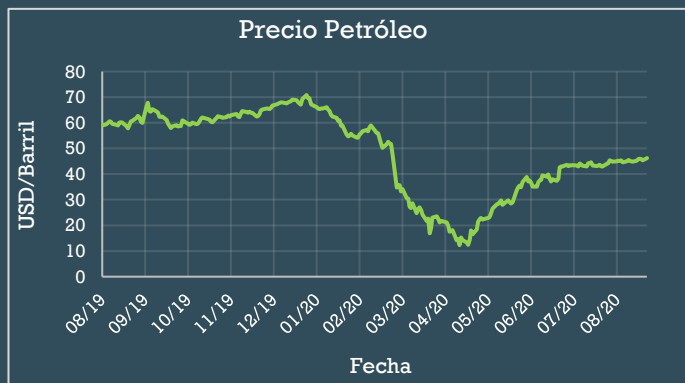
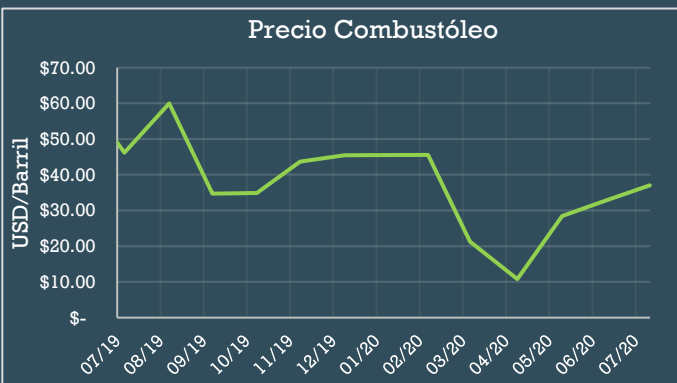
Se observa una recuperación gradual y estable en los precios de los combustibles a partir del mes de mayo.

El precio del petróleo durante el mes de agosto se mantuvo estable. Fue un 24% menor que en agosto del año pasado, sin embargo, fue un 4.1% mayor respecto al promedio de julio de 2020.

El combustóleo es el combustible que mayor recuperación ha tenido tras la caída de precios por la emergencia sanitaria. Se encuentra actualmente 20% por debajo del precio que tenía en agosto 2019 pero un 13% por encima de su precio en julio 2020.

El gas natural fue el combustible que tuvo menor impacto en fluctuación de precio durante la primavera de 2020. El precio actual es 2% menor que en julio 2020 y 20% menor que en agosto del año pasado.

El precio promedio del dólar en agosto 2020 fue de \$22.22 MXN/USD, 1% mayor que julio 2020 y 13% mayor que en agosto 2019. Durante los meses de junio, julio y agosto se ha observado la estabilización del dólar alrededor de los \$22.3 MXN/USD.



Fuente: OPEC, CRE, DOF

Consulta nuestros Dashboards Interactivos para comparativos mensuales y plataforma de Inteligencia del Mercado en [inteligencia.viveenergia.com](https://inteligencia.viveenergia.com)

Para más información específica del MEM y generación de Dashboards personalizados, favor de contactar a [newsletter@viveenergia.com](mailto:newsletter@viveenergia.com)